



presentazione

# SAN GIACOMO

## OSPEDALE PRIVATO ACCREDITATO DI MEDICINA FISICA E RIABILITATIVA

"presentazione san giacomo" è parte integrante della carta dei servizi, all'ingresso del paziente viene completata la consegna della carta stessa.



ESTERNO GIARDINO

# **OSPEDALE PRIVATO ACCREDITATO SAN GIACOMO UNITA' FUNZIONALI OMNICOMPRESIVE DI MEDICINA RIABILITATIVA**

Direttore Sanitario e Responsabile di Struttura Prof. Maurizio Maini

L'Ospedale San Giacomo è situato a Ponte dell'Olio, in provincia di Piacenza, tra le colline della Val Nure. E' accreditato con il SSN e svolge la propria attività nell'ambito delle seguenti discipline:

- riabilitazione cardiologica
- riabilitazione neurologica
- riabilitazione ortopedica e vascolare

Tali attività riabilitative vengono svolte in regime di ricovero ordinario e di day hospital.

La struttura consta di 122 posti letto, suddivisi tra le unità operative funzionali di degenza riabilitativa inerenti le discipline suddette.

E' inoltre svolta attività ambulatoriale diagnostica e terapeutica nei campi di competenza.

I principali servizi a supporto delle attività di riabilitazione sono rappresentati da:

Servizio autonomo di neuropsicologia e psicologia

Servizio autonomo di analisi chimico cliniche

Servizio autonomo di radiologia diagnostica

Servizio di ergoterapia

Ambulatorio per la valutazione e la terapia delle alterazioni dell'equilibrio e propriocezione

Ambulatorio di urodinamica e riabilitazione delle alterazioni vescico-sfinteriche

Ambulatorio di ecografia internistica e vascolare

Ambulatorio di ecocardiografia

Ambulatorio di fisiopatologia respiratoria

Ambulatorio di ergometria cardiologica

Ambulatorio ecg dinamico sec. holter e monitoraggio p.a. 24 ore

Ambulatorio ecg e visita cardiologica

Ambulatorio per la diagnosi e la terapia dei disturbi della deglutizione

Ambulatorio di neurofisiopatologia

Ambulatorio per la diagnosi e la terapia dell'osteoporosi

Alcune attività rilevanti svolte dai servizi meritano di essere segnalate: analisi dinamica della comunicazione, fonologia, riabilitazione neuropsicologica, interventi psicologici ed educazionali per favorire l'aderenza ad uno stile di vita sano e per promuovere una soddisfacente qualità di vita, interventi per la cessazione del tabagismo, rieducazione vescico-sfinterica per la continenza urinaria, rieducazione della propriocezione e dell'equilibrio per il miglioramento della coordinazione e la riduzione del rischio di caduta, diagnostica e terapia della disfagia, studio di protesi ortesi ed ausili personalizzati, valutazione e terapia dell'osteoporosi.

I tempi di degenza sono determinati dal progetto riabilitativo e dai relativi programmi stabiliti dal team riabilitativo

Casa di Cura Privata San Giacomo S.r.l. via S. Bono 3 – 29028 Ponte dell'Olio

Tel. 0523 871 811 – Fax 0523 878 908

[www.san-giacomo.it](http://www.san-giacomo.it) – e-mail [info@san-giacomo.it](mailto:info@san-giacomo.it)



CAMERA DI DEGENZA

## **STRUTTURA ALBERGHIERA**

In ogni reparto, le camere di degenza ospitano due pazienti e sono dotate di servizio privato o adiacente, televisore a colori e telefono su richiesta.

Ogni unità operativa funzionale di degenza è dotata della propria sala da pranzo, ove vengono serviti il pranzo e la cena ai sigg. degenti.

Sono disponibili all'interno spazi comuni per il tempo libero: ampia hall, bar con ristorazione e rivendita quotidiani e periodici, sala congressi periodicamente adibita ad attività di animazione ed intrattenimento.

Sono inoltre disponibili ampi giardini attrezzati dotati di percorsi per la rieducazione del cammino e parcheggi per i visitatori.

Su richiesta è possibile usufruire del servizio di barbiere o parrucchiera e di lavanderia.

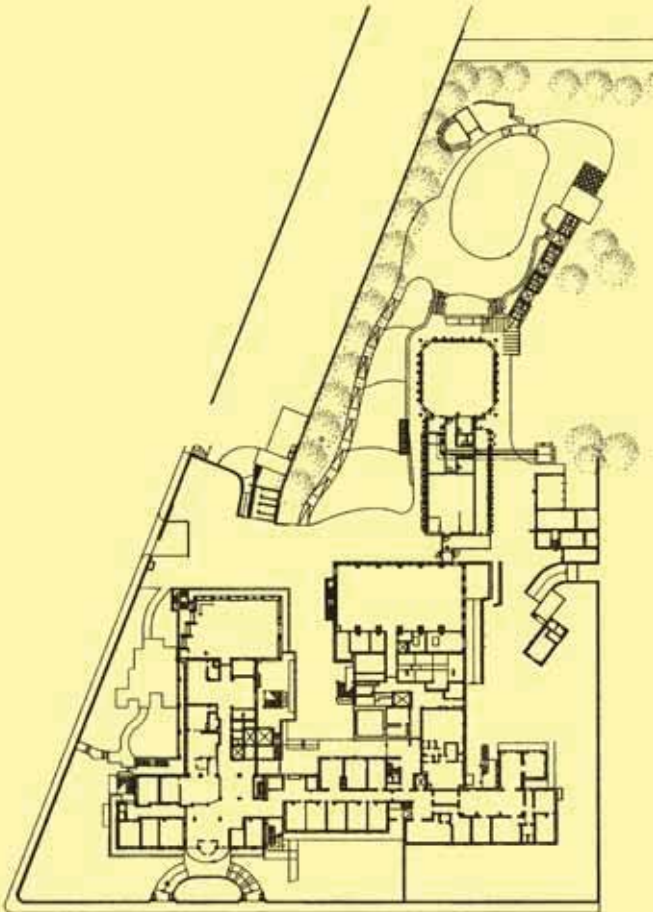
Nel pomeriggio di sabato viene celebrata la SS. Messa nella cappella situata al piano terreno dell'ospedale.

Con differenza economica alberghiera è possibile usufruire di stanza singola o/e di letto e pensione per l'accompagnatore (dettagli economici possono essere forniti dall'ufficio prenotazioni, tel. 0523 871 871)



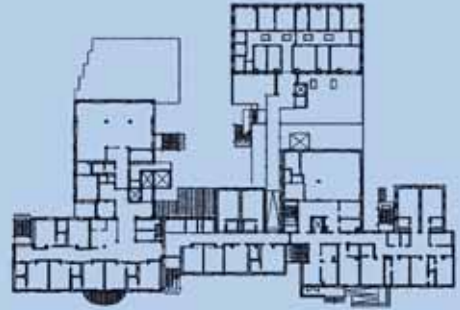
## PIANO TERRA

Accettazione spazi sociali



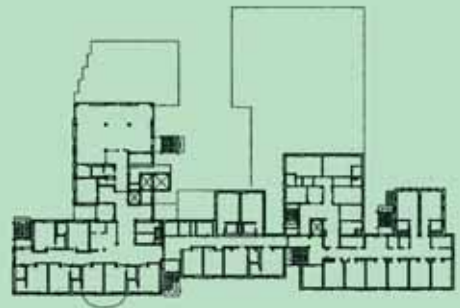
## PIANO PRIMO

Riabilitazione cardio-vascolare  
Riabilitazione ortopedica II°



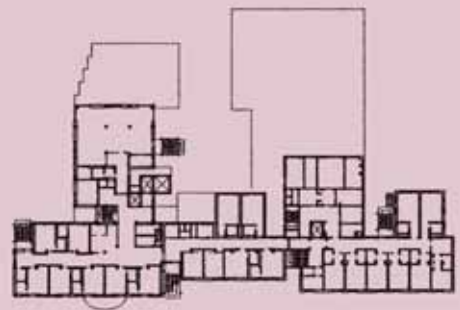
## PIANO SECONDO

Riabilitazione neurologica



## PIANO TERZO

Riabilitazione ortopedica I°  
Riabilitazione ortopedica II°



# UNITA' FUNZIONALE DI MEDICINA RIABILITATIVA CARDIOLOGICA

Responsabile di U.F. Dr. Alessandro Rosi

Le patologie prevalentemente trattate sono:

- postumi di intervento cardiocirurgico per:
  1. rivascolarizzazione miocardica
  2. patologie valvolari
  3. sostituzione dei grossi vasi
  4. patologie congenite
- postumi di infarto miocardico
- postumi di angioplastica coronaria percutanea
- scompenso cardiaco

è prevista inoltre la possibilità di eseguire controlli clinici annuali in degenza nell'ambito di un follow up strutturato per le patologie sopracitate

Le attività riabilitative previste nell'ambito di questa unità operativa funzionale di degenza sono:

- ginnastica respiratoria
- riabilitazione vascolare post safenectomia
- training fisico allenante in aerobiosi (treadmill, cyclette, ginnastica calistenica, attività di vita quotidiana per il reinserimento socio-occupazionale)
- intervento multidisciplinare di educazione alla salute con pianificazione di una prevenzione secondaria diretta alla riduzione dei fattori di rischio comportamentali ed al miglioramento del benessere soggettivo (informazione diretta sulla patologia cardiovascolare e sull'intervento cardiocirurgico subito, sedute di educazione sull'efficacia dell'attività fisica, gestione dello stress, educazione alimentare, cessazione del tabagismo)
- incontri educativi con l'entourage familiare

Le modalità di intervento seguono il modello di lavoro in équipe, sia in fase di progetto riabilitativo personalizzato che in fase di esecuzione dei trattamenti e di verifica dei risultati.

Per questo motivo, oltre alla figura del medico responsabile del progetto riabilitativo, sono plurime le figure professionali che cooperano alla realizzazione dei programmi riabilitativi:

- psicologi
- fisioterapisti
- infermieri professionali
- assistente sociale

E' presente l'unità per i primi interventi di terapia cardiologica con monitoraggio non invasivo di tutte le funzioni vitali dell'emergenza clinica, per pazienti che necessitano di particolare assistenza nella gestione delle funzioni vitali.



PALESTRA DI MEDICINA CARDIOLOGICA



# UNITA' FUNZIONALE DI MEDICINA RIABILITATIVA NEUROLOGICA

Responsabile di U.F. Dr. Giordano Ambiveri

Sono prevalentemente trattate le disabilità derivanti da:

- ictus cerebrale
- m. di Parkinson
- postumi di lesioni midollari
- postumi di trauma cranico
- disturbi cognitivi e comportamentali da lesione cerebrale acquisita
- sclerosi multipla
- sclerosi laterale amiotrofica
- neuropatie periferiche
- malattie neuromuscolari
- postumi di interventi di neurochirurgia

Le modalità di intervento seguono il modello di lavoro in team sia in fase di progetto riabilitativo personalizzato che in fase di esecuzione dei trattamenti e di verifica dei risultati.

Per questo motivo, oltre alla figura del medico responsabile del progetto riabilitativo, sono plurime le figure professionali che cooperano alla realizzazione dei programmi riabilitativi:

- psicologi
- logopedisti
- fisioterapisti
- infermieri professionali
- terapisti occupazionali
- operatori socio sanitari
- assistente sociale

Tali operatori svolgono programmi riabilitativi in tutte le aree di fabbisogno del paziente neurologico, ed in particolare nei seguenti settori:

- raggiungimento e mantenimento della stabilità internistica
- rieducazione delle funzioni vitali di base
- rieducazione delle menomazioni sensomotorie
- rieducazione delle menomazioni cognitivo-comportamentali
- rieducazione alla autonomia nelle attività di vita quotidiana
- rieducazione delle menomazioni vescico-sfinteriche
- rieducazione delle menomazioni gastro-intestinali (disfagia, intestino neurologico)
- studio, prescrizione ed istruzione all'uso degli ausili
- educazione ed addestramento dei pazienti e dei familiari alla gestione delle disabilità
- reinserimento sociale



PALESTRA ERGOTERAPIA DI MEDICINA NEUROLOGICA

## **UNITA' FUNZIONALE DI MEDICINA RIABILITATIVA ORTOPEDICA**

Responsabile di U.F. Dr. Paolo Bordignon

Le patologie prevalentemente trattate sono rappresentate da:

- postumi di impianto di protesi articolare
- postumi di fratture - polifratture
- postumi di amputazione di arto (sezione speciale)

Le attività riabilitative previste nell'ambito di questa unità operativa funzionale di degenza sono:

- rieducazione del movimento ed equilibrio
- terapia fisica strumentale
- terapia occupazionale - ergoterapia per le attività di vita quotidiana
- valutazione - progettazione protesi, ortesi ed ausili
- supporto psicologico
- rieducazione specifica per il reinserimento sociale – lavorativo

Le modalità di intervento seguono il modello di lavoro in equipe, sia in fase di progetto riabilitativo personalizzato che in fase di trattamento e di verifica dei risultati.

Per questo motivo alla figura del medico responsabile del progetto si affiancano plurime figure professionali:

- fisioterapisti
- massoterapisti
- terapisti occupazionali
- psicologi
- tecnici ortopedici
- infermieri professionali



PALESTRA DI MEDICINA ORTOPEDICA

## SEZIONE DI MEDICINA RIABILITATIVA VASCOLARE

Aggregata all'U.F. Riab. Ortopedica  
Responsabile Dr. Paolo Bordignon

Le patologie prevalentemente trattate sono rappresentate da:

- arteriopatie obliteranti croniche agli arti inferiori in II-III stadio di Fontaine
- postumi di intervento di rivascolarizzazione agli arti inferiori
- disturbi del circolo di capacitanza

Le attività riabilitative previste nell'ambito di questa unità operativa funzionale di degenza sono:

- allenamento aerobico comprendente deambulazione al tapis e marcia su base misurata
- esercizi muscolari dei distretti sottolesionali
- kinesiterapia respiratoria
- supporto psicologico individuale
- rieducazione psico-sociale (gestione dello stress, apprendimento delle corrette abitudini alimentari, training per la cessazione del fumo, etc.)

Le modalità di intervento seguono il modello di lavoro in equipe, sia in fase di progetto riabilitativo personalizzato che in fase di trattamento e di verifica dei risultati.

Per questo motivo alla figura del medico responsabile del progetto si affiancano plurime figure professionali:

- fisioterapisti
- infermieri professionali
- psicologi
- assistente sociale





SALA CONGRESSI



# SERVIZIO AUTONOMO DI NEUROPSICOLOGIA E PSICOLOGIA

Direttore Dott.ssa Silvia Toniolo

L'Unità Operativa di Neuropsicologia e Psicologia è destinata alla diagnosi e alla riabilitazione neuropsicologica dei disturbi cognitivi acquisiti, agli interventi di psicologia clinica e della salute.

Accedono al Servizio di Neuropsicologia e Psicologia i pazienti ricoverati per riabilitazione neurologica, cardiologica, ortopedica, su richiesta dal medico responsabile del progetto riabilitativo secondo i protocolli previsti dai percorsi diagnostici terapeutici.

I pazienti vengono accompagnati negli ambulatori dall'operatore tecnico assistenziale negli orari previsti.

Il servizio è rivolto anche a clienti esterni previo appuntamento.

## DESCRIZIONE DEGLI INTERVENTI

- Valutazione e diagnosi dei disturbi cognitivi acquisiti.
- Valutazioni psicologiche del disagio emozionale reattivo alla malattia, della consapevolezza della disabilità e dei fattori di rischio, del supporto psicosociale, della motivazione e delle aspettative, dell'aderenza alle prescrizioni.
- Formulazione del programma degli interventi, esecuzione e controllo dei risultati.
- Interventi di riabilitazione neuropsicologica di funzioni cognitive: attenzione, memoria, percezione, funzioni esecutive e neglect.
- Interventi di sostegno psicologico e di psicoterapia ad orientamento cognitivo comportamentale per sindromi depressive, disturbi d'ansia, insonnia, disturbi dell'adattamento e da stress.
- Interventi di counselling psicologico motivazionale rivolti a modificare le abitudini alimentari, alla disassuefazione dal tabagismo, a promuovere una soddisfacente qualità della vita, alla prevenzione secondaria.
- Interventi educazionali di gruppo per migliorare l'aderenza alle prescrizioni cliniche.
- Consulenza psicologica rivolta ai familiari dei pazienti.

## FORMAZIONE

Le attività di formazione sono rivolte ai laureati in psicologia che devono svolgere il tirocinio per l'accesso all'esame di stato in convenzione con le Facoltà di Psicologia delle Università degli Studi di Milano, Bologna, Pavia, Parma; agli specializzandi in psicoterapia in convenzione con le Scuole di Specializzazione in Psicoterapia; agli studenti del Master in Neuropsicologia dell'Università degli Studi di Padova; al personale sanitario.



SALA DA PRANZO

## IL NOSTRO MAGGIORE SFORZO È

### PER ESSERE COMPETENTI:

- Nella professione; è praticare un aggiornamento continuo per essere preparati a qualsiasi innovazione

### PER ESSERE GENTILI:

- Selezioniamo il personale, lo formiamo, lo educiamo all'approccio con il paziente, lo coinvolgiamo su percorsi ed iniziative aziendali
- Ci raffrontiamo con il giudizio dei pazienti e dei parenti

### PER ESSERE ACCOGLIENTI:

- Abbiamo realizzato una tipologia architettonica, spazio, comfort e gradevolezza degli ambienti.  
(11.750 mq di superfici sono coperte e l'area territoriale disponibile è di 23.550 mq; mettiamo a disposizione di ogni paziente quasi 95 mq di fabbricati e poco meno di 200 mq di terreno)
- È nostra tradizione da sempre offrire al paziente/cliente la migliore cucina delle tradizioni locali compatibilmente con il quadro clinico del paziente stesso



GIARDINO

## MODALITÀ PER IL RICOVERO

La richiesta di ricovero deve essere stilata dal medico curante o dal reparto ospedaliero di provenienza utilizzando l'apposito modulo accluso al presente fascicolo e presente anche nel sito [www.san-giacomo.it](http://www.san-giacomo.it).

La stessa può essere inviata mediante FAX al n° 0523 878 908, oppure tramite posta ordinaria; per validità di firma non per via E:mail.

La valutazione dell'appropriatezza del ricovero spetta alla direzione sanitaria ed ai responsabili di u.f., i quali riservano una priorità d'ingresso ai pazienti provenienti da reparti ospedalieri per acuti.

Al momento dell'ingresso il paziente deve presentare i seguenti documenti:

- tessera sanitaria**
- documento d'identità** (carta d'identità, patente di guida, passaporto, ecc.)
- codice fiscale**
- lettera di dimissione**, nel caso che il ricovero venga proposto da un reparto ospedaliero

oppure

- impegnativa di ricovero** su ricettario del sistema sanitario nazionale stilata dal medico di base nel caso che il ricovero sia stato proposto da quest'ultimo





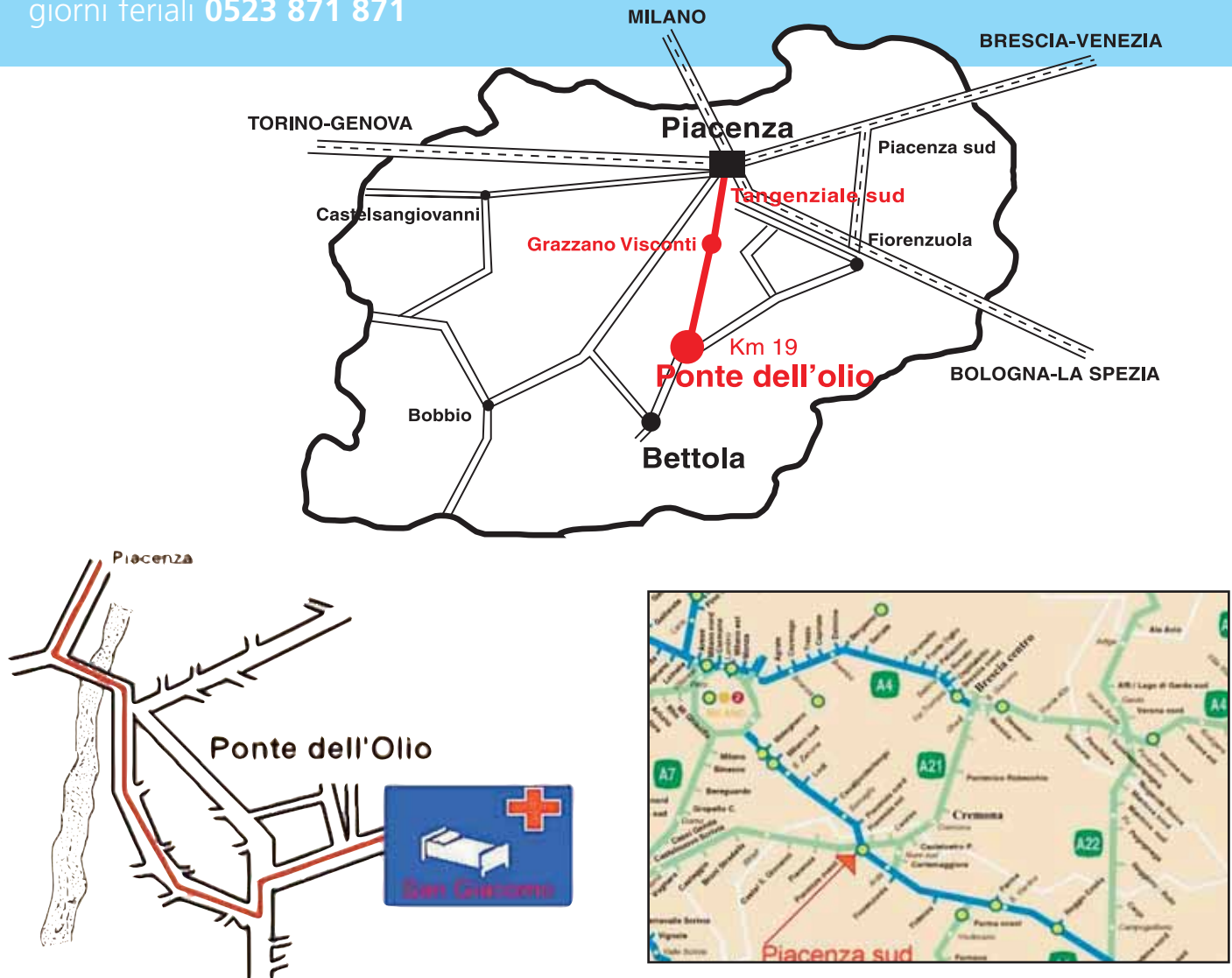
ACCETTAZIONE



# COME RAGGIUNGERCI

## PRENOTAZIONI RICOVERI

giorni feriali 0523 871 871



Per i parenti ed ospiti è possibile l'alloggio nei pressi all'esterno della struttura



ESTERNO NORD